



VÝROČNÍ ZPRÁVA 2013

Obsah:

Slovo na úvod	3-4
Základní údaje	5
Léčebně preventivní péče	6
Ošetřovatelství	7-10
Základní ukazatele – hospitalizace	11-12
Základní ukazatele – ambulance	13
Zdravotnická laboratoř	14
Ekonomické ukazatele	15-21
FKSP	22
Personalistika a mzdy	23-24
Ostatní činnosti	25-27



Slovo ředitelky

Vážení čtenáři,
předkládáme Vám Výroční zprávu Městské nemocnice Hořice za rok 2013, která podává základní přehled o tom, jak si nemocnice v uplynulém roce vedla v oblasti zdravotní péče, ekonomiky, ale také rozvoje či investic a jaké plány a výhledy má do roku 2014.

Městská nemocnice Hořice je příspěvkovou organizací města Hořice a doplňuje zdravotnická zařízení Královehradeckého kraje, kde poskytuje v oblasti lůžkové péče 111 lůžek dlouhodobé a následné péče, která jsou doplněna 9 sociálními lůžky. Kromě lůžkové části nemocnice určitě stojí za zmínku odborné ambulance a laboratoř, která se stala vyhledávanou nejen pro pacienty LDN Městské nemocnice, ale především pro pacienty od praktických a odborných lékařů z daného regionu.

O spokojenost pacientů a kvalitní služby se u nás stará 10 lékařů a 45 všeobecných sester, fyzioterapeutů a sanitářů. Na své budoucí povolání se zde připravují i studenti Technické univerzity v Liberci či studenti odborného učiliště z Hořic.

V roce 2013 bylo celkem v lůžkové části hospitalizováno 555 pacientů a v ambulancích ošetřeno 8 751 pacientů.

Rok 2013 nebyl pro Městskou nemocnici Hořice a všechny její zaměstnance snadný a lehký. Hlavním úkolem bylo dosažení vyrovnaného hospodářského výsledku a též udržení pozitivního vývoje osobních nákladů, zajištění obloženosti LDN a propagace nemocnice v regionu, kde je dlouhodobě dostatek lůžek následné a dlouhodobé péče. Nepříznivě se na chodu nemocnice a práci managementu stále více projevuje nestabilita, která v českém zdravotnictví v posledních letech panuje. Nejasnost financování zdravotnické péče, pozdě vydávané cenové (úhradové) vyhlášky, stále komplikovanější jednání se zdravotními pojišťovnami, to vše jde v protikladu k rostoucím nárokům na kvalitu zdravotní péči nemocnici.

Za stálé úkoly LDN nadále pokládám udržení rozsahu poskytované péče, zavádění procesů kontroly, bezpečnosti a kvality poskytované zdravotnické péče, zlepšování vnitřní a vnější komunikace.

Chceme reagovat na skutečnost, že zdravotní péče je čím dál více zaměřena na

pacienta a individualizována.

Pro řadu zaměstnanců se stalo důležitým mezníkem i zvolení nové ředitelky nemocnice, která ve svých plánech a cílech na rok 2014 slíbila pokračovat nejen v zajištění kvalifikovaného odborného zdravotnického personálu, ale především zajistit pokračování v kvalitní ošetrovatelské péči, která bude opět základním pilířem roku 2014, kdy chceme pokračovat v systémové změně přístupu našich zaměstnanců k pacientům. Mezi základní cíle na rok 2014 budou patřit příprava na reakreditaci (rok 2015), zkvalitnění a rozvoj rehabilitační péče jednotlivých pacientů LDN.

Děkuji všem zaměstnancům nemocnice za snahu udržet vysoký standard námi poskytované péče.

RNDr. Romana Mrázová, Ph.D.
ředitelka nemocnice

ZÁKLADNÍ ÚDAJE

Název:	Městská nemocnice Hořice
Právní forma:	příspěvková organizace
Sídlo:	Riegrova 655, 508 01 Hořice
IČO:	00190217
Zřizovatel:	Město Hořice
Datum vzniku:	1.1.1992
Předmět hlavní činnosti:	poskytování léčebně preventivní péče zahrnující ambulantní i ústavní péči, využití laboratorních a jiných vyšetřovacích metod

VEDENÍ NEMOCNICE

Ředitel nemocnice	1.1.2013- 30.11.2013 MUDr. Petr Adámek 1.12.2013-31.12.2013 RNDr. Romana Mrázová, Ph.D.
Náměstek pro LPP	MUDr. Egon Procházka
Náměstek ekonomický	Iva Václavíková
Hlavní sestra	Soňa Kerelová

PŘEHLED ZDRAVOTNICKÝCH ODDĚLENÍ

Léčebna dlouhodobě nemocných Stanice A	primář lékař staniční sestra	MUDr. Egon Procházka MUDr. Petr Adámek Lenka Poláková
Stanice B	lékař staniční sestra	MUDr. Jana Němečková Simona Jeriová
Stanice C	lékař staniční sestra	Doc.MUDr.Ladislav Vykouřil, CSc Romana Toušková
Interní ambulance	lékař sestra	MUDr. Ladislav Havlas Alena Voženílková
Gynekologická ambulance	lékař sestra	MUDr. Blanka Komancová Ludmila Jandová Ludmila Janečková Marie Čapková
Chirurgická ambulance	lékaři sestra	MUDr. Zdeněk Rufer MUDr. Aloisie Chrzová MUDr. Jan Doskočil Drahomíra Modráčková
Zdravotnická laboratoř	vedoucí lékař vedoucí laborant	RNDr. Dagmar Korábová MUDr. Josef Mraček Mgr. Michal Kráčmar



LÉČEBNĚ PREVENTIVNÍ PÉČE

Po úspěšné akreditaci v polovině roku 2012 pokračovala již akreditovaná Městská nemocnice v nastaveném programu kvality a bezpečí poskytovaných služeb jako **nosného programu** akreditace a mezidobí k reakreditaci v roce 2015.

S tím související projekt **zvyšování kvality zdravotnické dokumentace** se stal základním dokumentem pro všechny zaměstnance. Díky velmi dobře nastaveným parametrům, důsledné kontrole a pravidelným auditům zdravotnické dokumentace ošetrovatelské i lékařské, se podařilo nadále snížit nedokonalost a chyby zápisů. Lze konstatovat, že všichni zaměstnanci, každý na svém úseku, neusnuli na vavřínech a posunuli nemocnici dále kupředu.

Během roku 2013 bylo přijato do LDN celkem 555 pacientů, což je cca o 5% více než v předchozím roce. Zároveň poklesl počet ošetrovacích dnů při prakticky stejném procentním využití lůžek. Nápadný je i vysoký nárůst velmi „těžkých“ pacientů – kategorie 5.

Pojišťovnami je vysoce hodnocená možnost **sociální hospitalizace v našem zařízení** na tzv. sociálních lůžkách, kterých je v naší nemocnici provozováno celkem 9. Nárůst ošetrovacích dnů na sociálních lůžkách proti roku 2012 byl o více než 1000 větší a procento využití těchto lůžek dosáhlo 95.34 %, nárůst o více než 34% (přesná čísla viz v tabulce základní ukazatele – hospitalizace).

Výkonnost na jednotlivých ambulancích nemocnice je ve srovnání s předchozími léty vzácně vyrovnaná. Zdravotnická laboratoř bude hodnocena na jiném místě tohoto dokumentu.

Závěrem lze konstatovat: situace v českém zdravotnictví jak známo, není celospolečensky dobrá. Špatně nastavená tzv. úhradová vyhláška přivedla řadu zdravotnická zařízení až na samou hranu vyrovnaného hospodaření. Městskou nemocnici nevyjímaje. Provoz nemocnice zůstal bez omezení jen díky důslednému šetření spotřebního zdravotnického materiálu, léků a také díky regulačním poplatkům vybíraným v nemocnicích převážnou část roku 2013, které pomáhaly vylepšit rozpočet zařízení. Jejich zrušení považujeme za chybu. Musíme tedy doufat, že nová vládní garnitura v čele s novým ministrem zdravotnictví, nalezne finanční prostředky jak výpadek regulačních poplatků nemocnicím vyrovnat.

MUDr. Egon Procházka
primář MĚN

OŠETŘOVATELSTVÍ

Poskytovaná ošetrovatelská péče kopíruje nastavené trendy celé nemocnice v těchto základních bodech:

1. Péče o pacienty LDN s individuálním přístupem a vysoce kvalifikovaným personálem
2. Dlouhodobé mapování oblasti spokojenosti pacientů i zaměstnanců

3. Podpora nelékařských zdravotnických pracovníků v **celoživotním vzdělávání**

S akreditací je vždy spojen i požadavek na plánování zvyšování kvalifikace a celoživotní vzdělávání. Podle tohoto plánu se uskutečnily povinné semináře, které pořádala nemocnice – o hygieně potravin, kardiopulmonální resuscitace pro všechny zaměstnance, o edukaci v ošetrovatelském procesu, o mobilizaci a imobilizaci pacientů, o hygieně rukou. Jeden zdravotnický asistent studuje Fakultu zdravotnických studií Univerzity Pardubice a jedna všeobecná sestra studuje pomaturitní specializační studium Péče o dospělé v interních oborech v Brně. Fyzioterapeutka studuje Lékařskou fakultu Univerzity Karlovy v Hradci Králové - fyzioterapii.

Umožňujeme odbornou praxi studentkám Vyšších zdravotnických škol a i studentům Vysokých škol na základě dlouhodobé spolupráce. Na exkurzi do nemocnice přicházejí frekventanti rekvalifikačních kurzů Českého červeného kříže.

Studenti Odborného učiliště v Havlíčkově ulici v Hořicích, každoročně realizují svůj odborný výcvik pod vedením našich zdravotníků a podporujeme i výuku 2. ročníku s pedagogickým vedením z odborného učiliště.

4. Podpora nové legislativy a její zapracování do interních předpisů a ošetrovatelských standardů
5. Kontrolní činnost v podobě řádných a mimořádných auditů vycházela z cílů a plánů na rok 2013
6. **Zvyšování kvality a efektivity edukace** v podobě projektu zaměřeného na ošetrovatelskou dokumentaci.
7. Personální změny – oddělení „B“ povede nová staniční sestra, kterou se stala paní Simona Jeriová.
8. Rozvoj a podpora dlouhodobé **prevence dekubitů**, se kterým souvisí nákup nových antidekubitních pomůcek, především antidekubitních matrací.

9. Podpora **rehabilitační péče**

Po povinném technickém vybavení fyzioterapeutického pracoviště byly na počátku roku 2013 přijaty 3 nové fyzioterapeutky. Rehabilitační tým pracuje ve složení 4 fyzioterapeutek a 2 všeobecných sester se zaměřením na rehabilitační péči.

S pacienty je prováděna zejména dechová gymnastika, aktivní i pasivní cvičení na lůžku s využitím širokého spektra rehabilitačních pomůcek, nácvik chůze s kompenzačními pomůckami a nácvik soběstačnosti.

Pro imobilní pacienty jsou využívány speciální motometry do lůžka a stavěcí zvedák Encore, pro zdatnější pacienty je k dispozici stabilizační plošina, ortopedy a balanční plochy. K fyzikální terapii používáme elektroléčebné přístroje.

Rok 2013 byl rokem volebním. Na počátku roku proběhla dvoukolová přímá volba prezidenta České republiky. Voleb se zúčastnilo cca 40 pacientů.

V říjnu měli pacienti možnost volit do Poslanecké sněmovny Parlamentu České republiky. Účast byla více jak 30% a ukázala, že i na lůžkách následné a dlouhodobé péče přetrvává zájem o politické dění.



pacientky při volebním aktu



Sociální péče

I v roce 2013 jsme byli jedině zdravotnické zařízení v Královehradeckém kraji, které podle § 52 Zákona o sociálních službách je schopno a ochotno tyto služby poskytovat a to od roku 2009 včetně.

Na tuto službu byla získána dotace v celkové částce 748 000 Kč, z toho od Ministerstva práce a sociálních věcí 266 000,- Kč, od KÚ Královehradeckého kraje 382 000,- Kč a od Města Hořice 100 000,- Kč. Sociální služby na zdravotnickém lůžku jsme poskytovali 13 klientům, což představovalo celkem 3 132 ošetrovacích dnů, s obložeností více jak 95%. Spolupráce s ústavu sociální péče je v kompetenci všeobecné sestry Květoslavy Záveské, která komunikuje nejen s těmito ústavu, ale i s úřady státní správy i samosprávy.

V roce 2013 bylo umístěno 77 pacientů LDN do zařízení sociální péče. Naše spolupráce je s domovy pro seniory, ústavu sociální péče pro tělesně postižené, domy s pečovatelskou službou, senior centry a azylovými domy. Celkový počet zařízení, do kterých byli naši pacienti umístěni činí 23. Nejvíce pacientů odešlo do hořického ústavu sociální péče, celkem 22 pacienti, do Hradce Králové byl přeložen 21 pacient, do domova pro seniory v Milíčevsi odešlo 5 pacientů a do Jičína 4 pacienti.

Pacienti od nás odcházejí i do vzdálených domovů pro seniory. Například – do Dubí, Pšov, Lampertic, Vysokého Mýta.

Nemalou skupinou pacientů jsou osoby bez trvalého přístřeší – bezdomovci.

Spektrum námi poskytované ošetrovatelské péče je velmi široké od nemocných seniorů, osob bez trvalého přístřeší se zdravotními komplikacemi nebo mladých pacientů

po úrazech mozku, překládaných z akutních lůžek.



Veřejná činnost a spolupráce s městem

Již šestnáctý rok se sestry nemocnice podílely na veřejně prospěšné akci bezplatného měření rizikových faktorů pro občany města Hořic a okolí. Tentokrát pod názvem SESTRY V AKCI. Tato akce proběhla i den předem pro zaměstnance nemocnice.





Nezapomínáme ani na spolupráci s Odborným učilištěm, kdy studenti odborného učiliště navštívili pacienty v podobě postav Mikuláš s čertem a andělem. Jejich neotřelý a upřímný přístup byl velmi milým zpestřením času pacientů, včetně jejich blízkých, kteří v té době byli na návštěvě..



Každoročně v adventní čas přichází zaspívat pěvecký sbor Vesna a Ratibor.



Závěrem patří poděkování všem za celoroční usilovnou práci. Dne 21. ledna 2014

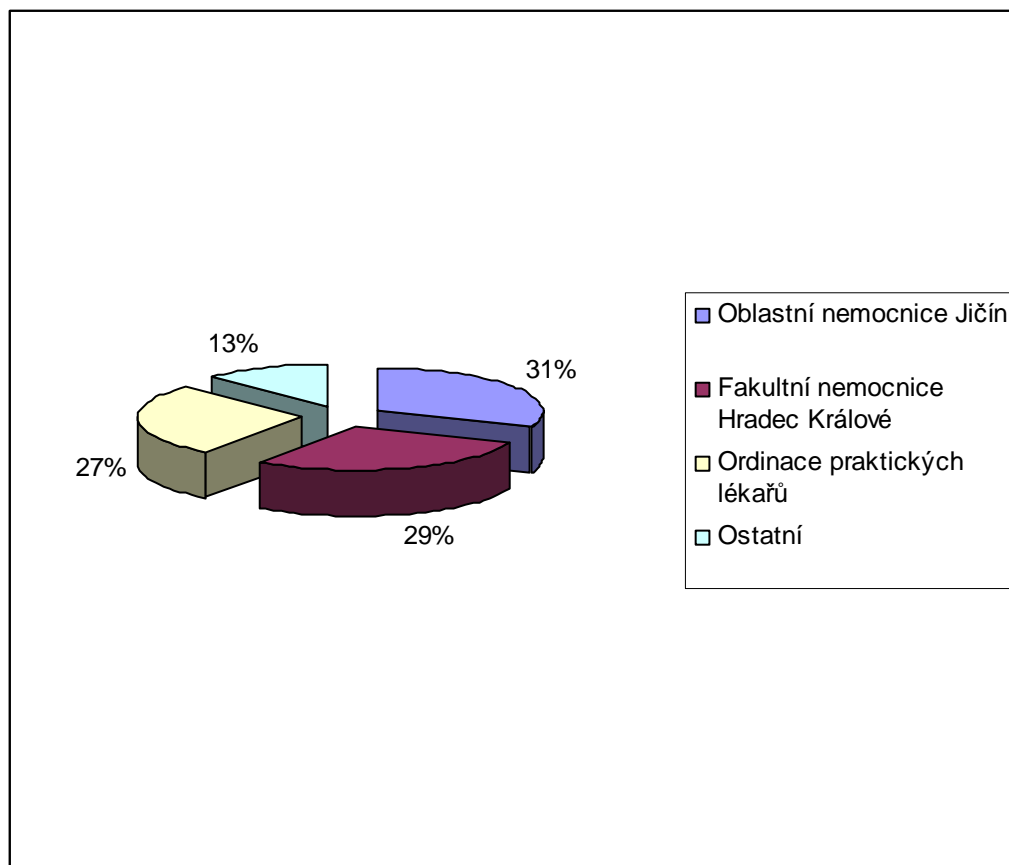
si připomeneme 125 let od přijetí prvního pacienta do hořické nemocnice.

Soňa Kerelová

ZÁKLADNÍ UKAZATELE – hospitalizace

Rok	2011	2012	2013
Příjem pacientů celkem za rok	528	526	555
z toho:			
Oblastní nemocnice Jičín	187	164	172
Fakultní nemocnice Hradec Králové	163	169	161
Ordinace praktických lékařů	124	145	152
Ostatní	54	48	70

Tabulka přijatých pacientů v roce 2013



Propuštění pacientů celkem v roce	391	368	399
Z toho:			
Do domácího ošetřování	179	172	193
Domovy seniorů	106	90	93
Překlad do jiných zdravotnických zařízení	101	92	104
Sociální hospitalizace	5	8	5
ÚSP Hořice			4
Úmrtí pacientů celkem v roce	176	143	146

111 lůžek Léčebny dlouhodobě nemocných a 9 lůžek pro sociální hospitalizace je rozděleno rovnoměrně do tří stanic: stanice A, stanice B a stanice C.

ukazatel	2010	2011	2012	2013
Počet pacientů LDN	545	528	526	555
Počet ošetřovacích dnů	39 340	35 754	34 090	33 771
maxim. kapacita	40 515	40 515	40 626	40 515
% využití lůžek	93,34	88,24	83,91	83,35
<i>sociální hospitalizace</i>				

Počet ošetřovacích dnů	1 402	1 838	2 009	3 132
maxim.kapacita	3 285	3 285	3 288	3 285
% využití lůžek	42,67	55,95	61,10	95,34

Přehled ošetřovacích dnů podle kategorií pacientů

kategorie	2011	%	2012	%	2013	%
2	5 995	16,76	6 787	19,91	4 670	13,83
3	20 344	56,89	19 470	57,12	17 395	51,51
4	9 180	25,67	7 678	22,52	11 323	33,53
5	57	0,15	13	0,03	204	0,70
propustky	178	0,50	142	0,42	179	0,43
celkem	35 754		34 090		33 771	

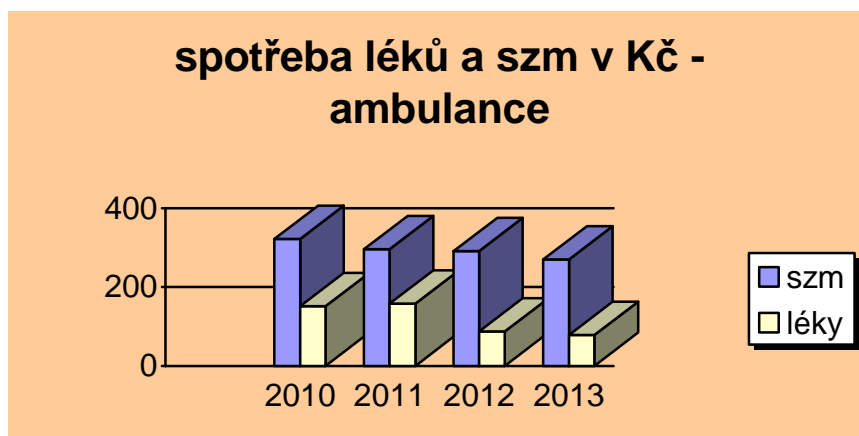
Náklady na jeden ošetřovací den

LDN stanice	náklady celkem	ošetřovací dny celkem	náklady na 1 oš. den
LDN	35 870 164,45	33 771	1 062,15
soc.hospital.	3 288 775,36	3 132	1 050,05
režie	7 477 782,00		
celkem	46 636 721,81	36 903	1 263,76

ZÁKLADNÍ UKAZATELE - ambulantní část

Chirurgická ambulance	2010	2011	2012	2013
Počet pacientů	3 906	3 938	3 993	4 026
Počet ošetření	10 903	11 386	11 254	11 272
Počet úkonů	23 367	24 424	24 600	25 114
Počet bodů	3 020 400	3 221 452	3 293 587	3 311 889

Gynekologická ambulance	2010	2011	2012	2013
Počet pacientů	3 626	3 568	3 348	3 074
Počet ošetření	10 019	9 522	8 753	7 360
Počet úkonů	25 188	24 373	22 533	19 947
Počet bodů	2 613 470	2 543 269	2 378 697	2 190 776
Interní ambulance	2010	2011	2012	2013
Počet pacientů	1 650	1 633	1 658	1 651
Počet ošetření	4 361	4 234	4 032	3 819
Počet úkonů	7 090	8 840	9 005	8 400
Počet bodů	1 342 378	1 571 521	1 527 240	1 227 358



ZDRAVOTNICKÁ LABORATOŘ (oddělení klinické biochemie)

Laboratoř provádí základní a vybraná speciální vyšetření v oblasti klinické biochemie, imunochemie a hematologie. Tato vyšetření zajišťuje pro lůžkovou a ambulantní část MěN Hořice i pro ambulance praktických a odborných lékařů v blízkém okolí. Současně zprostředkovává transport biologického materiálu do spolupracujících laboratoř (FN Hradec Králové, Laboratorní a diagnostické centrum Hradec Králové a Pardubice). Laboratoř také provádí zpracování veterinárních vzorků, své služby

významně rozšířila o nabídku laboratorních vyšetření pro samoplátce.

Přehled laboratorních výkonů

Rok	2012	2013	Nárůst (%)
Počet ambulantních výkonů	169 203	188 248	+11,3
Počet hospitalizačních výkonů (LDN)	20 142	25 428	+26,3
Celkem výkonů	189 345	213 676	+12,9

Pracovníci laboratoře se snaží kontinuálně rozvíjet a zvyšovat kvalitu poskytovaných služeb účastí na externích a interních vzdělávacích aktivitách, inovací přístrojového vybavení (imunochemický analyzátor Access 2, biochemický analyzátor AU480).

Důležitými a jednoznačnými indikátory kvality laboratoře jsou výsledky dosažené v pravidelném ročním hodnocení externí mezilaboratorní kontrolou kvality (Systém externí kontroly kvality Pardubice, EHK).

Celková úspěšnost v jednotlivých cyklech pro rok 2013 je 98,4%. Výsledky úspěšnosti v EHK jsou objektivním důkazem o úrovni kvality vyšetření. Laboratoř bude nadále v těchto aktivitách pokračovat.

Laboratoř je držitelem Osvědčení o splnění podmínek Auditu II NASKL, je evidována v Registru klinických laboratoří NASKL při ČLS JEP a je zapojena do programu zvyšování kvality ve zdravotnictví garantovaném MZ ČR.

RNDr. Dagmar Korábová
vedoucí zdravotnické laboratoře

EKONOMICKÉ UKAZATELE

Vyhodnocení ukazatelů stanovených zřizovatelem

V souladu s ustanovením zákona č. 250/2000 Sb., o rozpočtových pravidlech územních rozpočtů, v platném znění a na základě schváleného rozpočtu města Hořice na rok 2013 byl stanoven finanční vztah příspěvkové organizace k rozpočtu zřizovatele následujícími ukazateli:

Závazné ukazatele:

Neinvestiční příspěvek zřizovatele	limit	skutečnost
Neinvestiční příspěvek na provoz chirurgické ambulance	100 000	100 000
Neinvestiční příspěvek na sociální lůžka	100 000	100 000

Specifické závazné ukazatele:

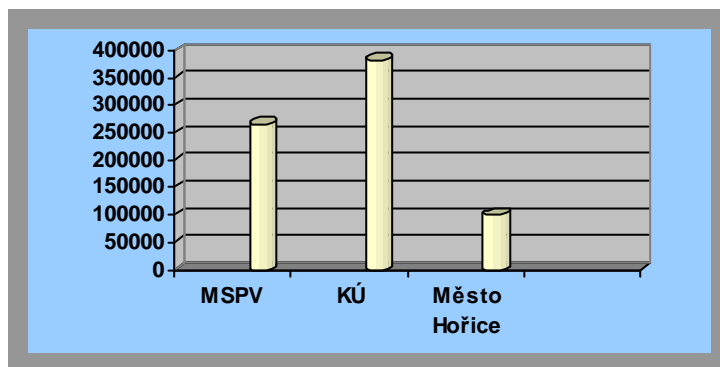
	limit	skutečnost
Limit prostředků na platy včetně odměn	31 140 000	31 136 925
Výše zákonných odvodů zaměstnavatele	10 500 000	10 505 196
Výše zákonných sociálních nákladů-odvod do FKSP	310 000	300 115
Limit výdajů na spotřebu materiálu	10 900 000	10 596 183
Limit výdajů na opravy a udržování (mimo havárií)	2 600 000	1 244 818
Limit investičních výdajů – použití investičního fondu:		
- záložní zdroj k výtahům (přesun z r. 2012)	1 200 000	949 243
- odvodnění a odvlhčení severní stěny budovy B	650 000	0
- oprava klimatizace ve stravovacím provozu	50 000	0
Limit výdajů na cestovné	50 000	36 825
Limit výdajů na reprezentaci	5 000	2 070
Odpisy dlouhodobého majetku	1 800 000	850 146

V tomto roce proběhla veřejná zakázka malého rozsahu na dodávku „Náhradního zdroje elektrické energie a jeho instalaci pro vybrané spotřebiče v jižní budově Městské nemocnice Hořice. Byly písemně osloveny čtyři firmy a současně byla VZ zveřejněna na internetu prostřednictvím zřizovatele. Byla jmenována komise pro otevírání obálek a byl proveden výběr nejvhodnější nabídky na dodavatele dodávky náhradního zdroje. Předloženému zadání nejlépe vyhovovala nabídka od firmy Elmont spol. s r.o. Hořice, která splnila kvalifikační kritéria i stanovenou cenu, nejnižší ze všech nabídek.

Další dvě akce byly přesunuty do rozpočtu na rok 2014.

Dotace na sociální lůžka

	limit	skutečnost
Krajský úřad Královéhradeckého kraje	382 000	382 000
Ministerstvo práce a sociálních věcí	266 000	266 000



Rozvaha příspěvkové organizace – v tis. Kč

	Název položky	brutto	korekce	netto	minulé
	Aktiva celkem	85 938	57 522	28 416	30 484
A.	<i>Stálá aktiva</i>	68 586	57 522	11 064	10 852
	Dlouhodobý nehmotný majetek	1 061	917	144	179
	Dlouhodobý hmotný majetek	67 525	56 605	10 920	10 673
	Dlouhodobé pohledávky				
B.	<i>Oběžná aktiva</i>	17 352		17 352	19 632
	Zásoby	626		626	553
	Krátkodobé pohledávky	6 033		6 033	9 847
	Krátkodobý finanční majetek	10 693		10 693	9 232
	Pasiva celkem			28 416	30 484
C.	<i>Vlastní kapitál</i>			24 017	26 346
	Jmění účetní jednotky			12 149	11 937
	Fondy účetní jednotky			13 750	12 779
	Výsledek hospodaření			-1 882	1 630
D.	<i>Cizí zdroje</i>			4 399	4 138
	Krátkodobé závazky			4 399	4 138

Krytí investičního fondu finančním majetkem k 31.12.2013

Účet 416 Investiční fond	8 776 385,84 Kč
Účet 241 Běžný účet	10 645 878,43 Kč
rozdíl	+ 1 869 492,59 Kč

Výkaz zisku a ztrát příspěvkové organizace

Název položky	účet	Hlavní činnost	Hospodářská činnost
NÁKLADY		57 502 103,54	3 522 439,37
Spotřeba materiálu	501	10 259 601,36	336 581,17
Spotřeba energie	502	3 014 738,74	182 373,00
Oprava a udržování	511	1 190 850,54	53 968,30
cestovné	512	36 825,00	
Náklady na reprezentaci	513	2 069,79	
Ostatní služby	518	2 087 590,29	226 434,90
Mzdové náklady	521	29 182 421,00	1 954 504,00
Zákonné sociální pojištění	524	9 838 577	666 619,00
Jiné sociální pojištění	525	118 334,36	10 419,00
Zákonné sociální náklady	527	362 779,80	26 200,00
Daň silniční	531	3 750,00	
Jiné daně a poplatky	538	28 462,00	
Manka a škody	547	10 883,70	
Odpisy dlouhodobého majetku	551	847 555,76	2 590,00
Náklady z odepsaných pohledávek	557	36 300,00	
Náklady z drobného dlouh.majet.	558	388 877,20	62 750,00
Ostatní náklady činnosti	549	92 487,00	
VÝNOSY		55 242 112,61	3 900 673,42
Výnosy prodeje služeb	602	54 434 142,82	2 827 977,89
Výnosy z pronájmu	603		313 992,60
Výnosy prodeje materiálu	644		10 702,93
Čerpání fondů	648	602 049,00	
Ostatní výnosy z činnosti	649	2 700,00	
úroky	662	8 205,79	
Výnosy z transferů	672	195 015,00	748 000,00
Výsledek hospod. před zdaněním		-2 259 990,93	378 234,05
Výsledek běžného období		-2 259 990,93	378 234,05

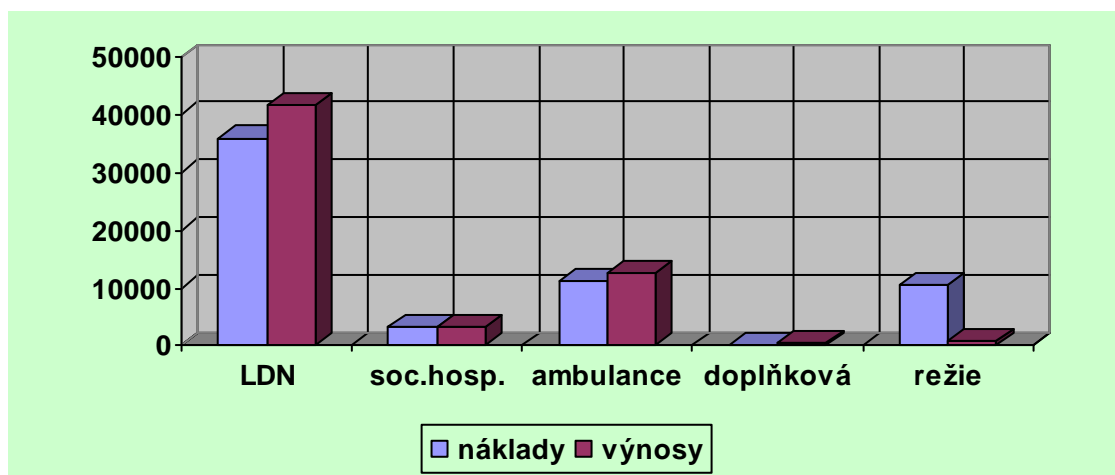
% z celkových nákladů

	2011	2012	2013
léky	3,01	2,71	2,34
speciální zdravotnický materiál	6,16	6,31	6,60
potraviny pro pacienty	4,56	4,58	4,36
ostatní materiál	3,69	3,30	4,06
energie	4,70	4,96	5 23
opravy a udržování, revize	1,63	2,75	2,04

služby celkem	4,60	4,56	3,79
mzdy	49,22	48,23	51,02
sociální a zdravotní pojištění	16,64	16,24	17,21
FKSP a ostatní soc. náklady	0,58	0,66	0,49
odpisy	4,33	4,26	1,39
ostatní náklady	0,88	1,44	1,47
C e l k e m	100,00	100,00	100,00

Výsledek hospodaření za rok 2013 –dle činnosti v Kč

	náklady	výnosy	+ zisk, -ztráta
LDN	35 870 164,45	41 872 318,64	+6 002 154,19
sociální hospitalizace	3 288 775,36	3 332 612,89	+43 837,53
ambulance a komplement	11 104 744,82	12 665 164,18	+1 560 419,36
doplňková činnost	233 664,01	568 060,53	+334 396,52
režie	10 527 194,27	704 629,79	-9 822 564,48
Výsledek hospodaření roku 2012	61 024 542,91	59 142 786,03	-1 881 756,88



Tržby od zdravotních pojišťoven

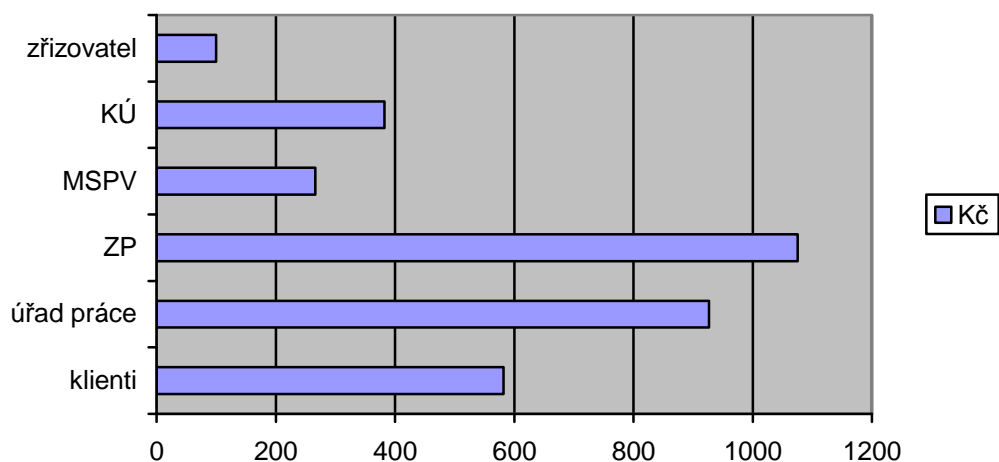
	zdravotní pojišťovny	Kč	%
111	Všeobecná zdravotní pojišťovna	40 484 698,45	80,31
201	Vojenská zdravotní pojišťovna	3 188 240,80	6,32
205	Česká průmyslová zdravotní pojišťovna	2 105 095,37	4,18

207	Oborová zdravotní pojišťovna	799 029,20	1,58
209	Zdravotní pojišťovna ŠKODA	477 583,90	0,95
211	Zdravotní pojišťovna Ministerstva vnitra	3 343 291,77	6,63
213	Revírní bratrská pokladna	14 974,10	0,03
	Celkem	50 412 913,59	100,00

Tržby za sociální hospitalizace v Kč

Klienti	582 210,00
Příspěvky od Úřadu práce	927 200,00
Příjmy od VZP	914 822,53
Příjmy od ČPZP	70 034,40
Příjmy od ZP Škoda	90 345,96
Dotace od MPSV	266 000,00
Dotace od KÚ Královéhradeckého kraje	382 000,00
Dotace od města Hořice	100 000,00
Celkem tržby	3 332 612,89

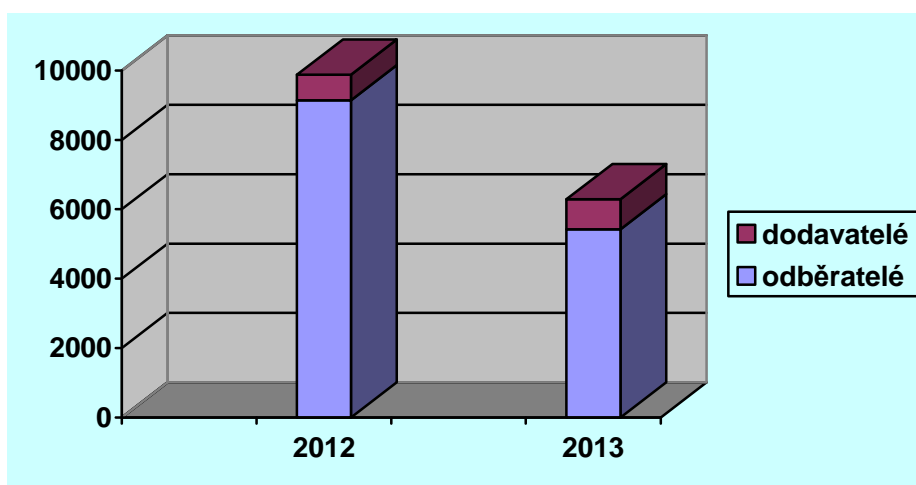
Tržby za sociální hospitalizace



Pohledávky a závazky z obchodního styku k 31.12. v Kč

účet	název položky	2012	2013
311	Odběratelé	9 138 863,17	5 424 964,70
315	Jiné pohledávky z hlavní činnosti	2 650,00	418 971,00
335	Pohledávky za zaměstnanci	3 337,00	3 978,00

341	Daň z příjmů	528 671,00	0,00
344	Jiné daně a poplatky	0,00	270,00
381	Náklady příštích období	173 631,50	184 578,00
	Krátkodobé pohledávky celkem	9 847 152,67	6 032 761,70
321	<i>Dodavatelé</i>	737 949,29	866 112,48
331	Zaměstnanci	1 979 341,00	2 000 763,00
333	Jiné závazky vůči zaměstnancům	9 705,00	
336	Sociální a zdravotní zabezpečení	1 150 261,00	1 205 801,00
342	Jiné přímé daně	252 741,00	301 245,00
349	Závazky k vládním institucím	0,00	17 236,00
	Krátkodobé závazky celkem	4 137 897,29	4 398 957,48



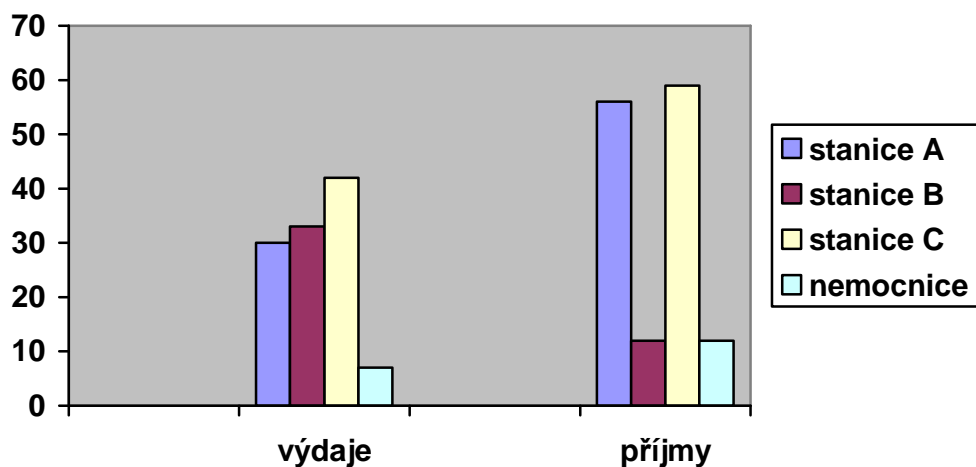
Významné pohyby dlouhodobého majetku

<i>Nákup dlouhodobého majetku</i>	Kč
Sprchovací lehátko	41 198,00
<i>Vyřazení dlouhodobého majetku</i>	
Kyslíkový koncentrátor	34 683,00
Chladicí box	32 330,00

Dary

	počáteční stav	příjmy	výdaje	konečný stav
Stanice A	14 671,90	55 500,00	29 695,00	40 476,90

Stanice B	215 025,74	12 000,00	33 003,00	194 021,74
Stanice C	210 835,73	59 300,00	42 085,00	228 051,73
nemocnice	58 986,47	12 000,00	7 546,00	63 440,47
celkem	499 519,84	138 800,00	112 329,00	525 990,84



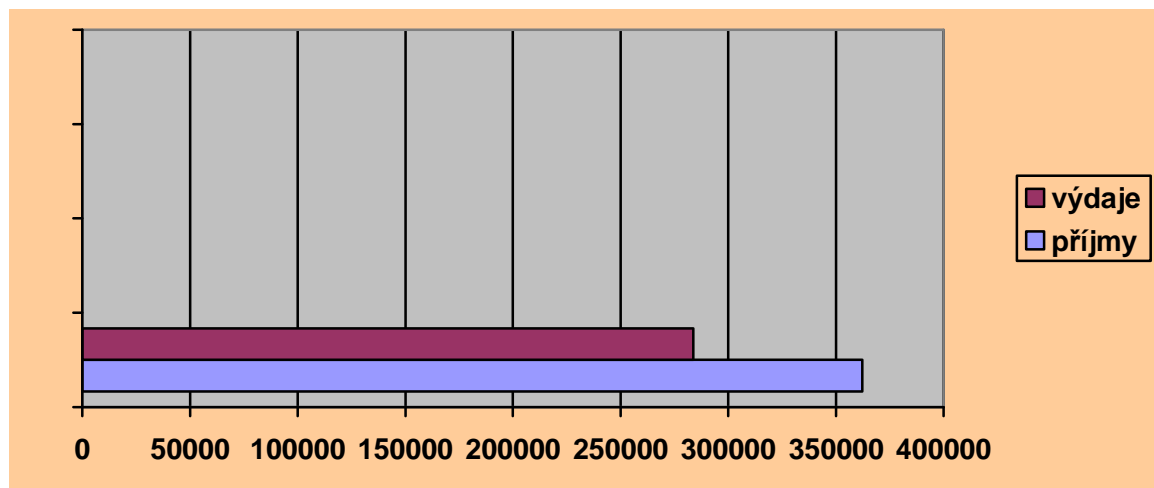
Významní sponzoři

	Kč
Hradecká Blanka	40 000,00
Moskalová Irena	15 000,00
Hanušová Růžena	10 000,00
Tvrdíková Danuše	10 000,00
Forman Miroslav	10 000,00

FOND KULTURNÍCH A SOCIÁLNÍCH POTŘEB

		rozpočet	skutečnost
412000	Převod zůstatku	62 050,94	62 050,94
412003	Příděl do FKSP	297 949,06	300 115,80

	<i>celkem</i>	<i>360 000,00</i>	<i>362 166,74</i>
412005	Příspěvky na penzijní připojištění	100 000,00	94 600,00
412006	Příspěvky na stravování	120 000,00	138 139,00
412008	Příspěvky na kulturu	30 000,00	0,00
412009	Pro ZOOS na „Sondy revue“	540,00	540,00
412010	Životní výročí-finanční dary	100 000,00	48 500,00
412011	Věcné dary	9 460,00	2 000,00
	<i>celkem</i>	<i>360 000,00</i>	<i>283 779,00</i>
	<i>Zůstatek k 31.12.2013</i>		<i>78 387,74</i>



PERSONALISTIKA A MZDY

Počty pracovníků – rok 2013

	2011	2012	2013
evidenční počet zaměstnanců k poslednímu dni sledovaného období (fyzické osoby)	113,00	111,00	113,00

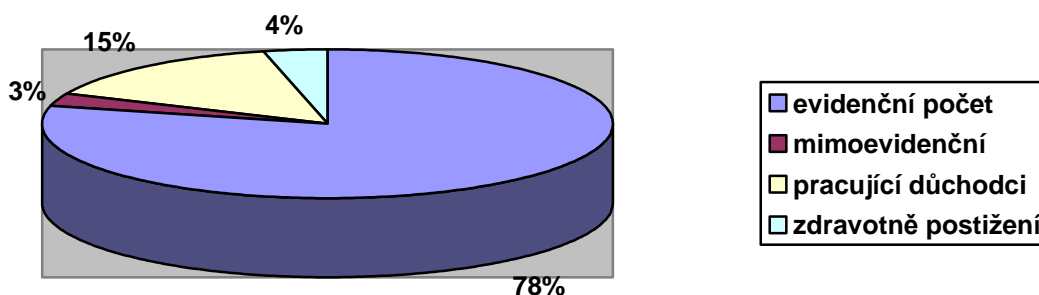
průměrný přepočtený evidenční počet zaměstnanců	107,40	107,33	108,25
přepočtený evidenční počet zaměstnanců k poslednímu dni sledovaného období	105,84	104,83	105,54
počet zaměstnanců s nerovnoměrně rozvrženou pracovní dobou	50	48	78
počet odpracovaných hodin	189 464	191 667	192 574
z toho počet hodin práce přesčas	2 020	1 542	1 515
náklady za pracovní neschopnost podle § 192 ZP	171 776	132 666	148 717
počet zaměstnanců poskytující pobytové sociální služby (§ 52 zák. č. 108/2006 Sb.)	86	86	86

V roce 2013 pracovalo v MěN Hořice 113 zaměstnanců, z toho 92 žen. Mimo evidenční počet jsou 2 zaměstnanci, a to ženy na mateřské a rodičovské dovolené. Počet pracujících důchodců je 19, z toho 13 žen. Se zdravotním postižením pracují v MěN Hořice 3 zaměstnanci.

Během roku 2013 nastoupilo do pracovního poměru 18 zaměstnanců. Pracovní poměr ukončilo 20 zaměstnanců a z toho bylo 8 odchodů do starobního důchodu, 1 do částečného invalidního důchodu a 1 do plného invalidního důchodu.

Počet zaměstnanců

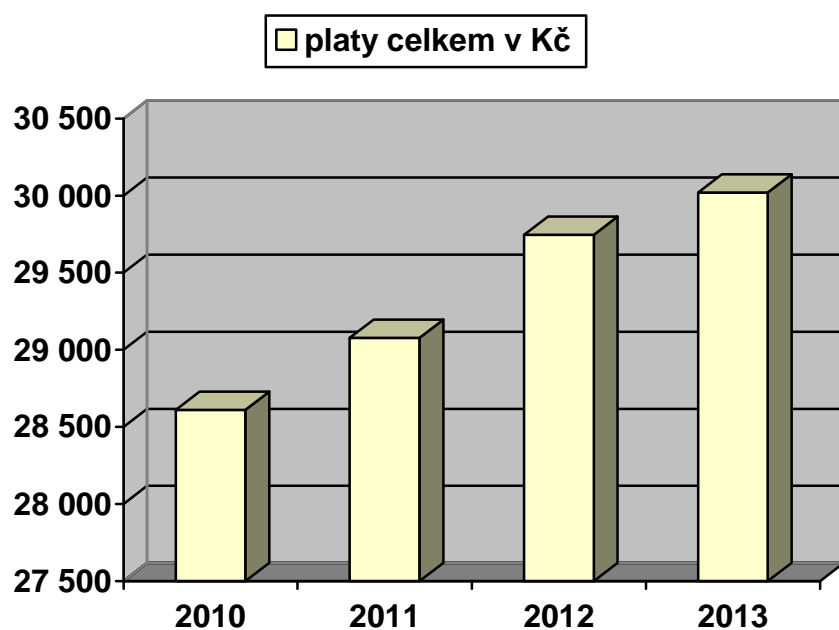
	2012		2013	
	celkem	z toho ženy	celkem	z toho ženy
Evidenční počet zaměstnanců	111	90	113	92
Mimoevidenční počet zaměstnanců	3	3	2	2
Pracující důchodci	17	12	19	13
Zaměstnanci se zdravotním postižením	4	3	3	2



Celkový přehled o platech a příplatcích

	2010	2011	2012	2013
tarifní plat	20 283 341	20 898 504	20 905 751	21 264 865

příplatek za vedení	353 939	325 333	361 598	359 004
zvláštní příplatek	595 068	578 181	598 167	585 598
práce přesčas	279 038	382 400	363 976	304 833
příplatek za sobotu a neděli	970 568	949 431	1 005 894	953 845
příplatek za svátek	439 995	421 858	458 726	446 346
příplatek za noční	620 125	605 650	638 465	619 293
náhrady mzdy	3 009 584	2 794 839	3 028 086	3 199 659
osobní příplatky	1 921 838	1 700 743	1 828 439	1 886 819
odměny	138 049	421 095	556 878	399 820
<i>celkem</i>	<i>28 611 545</i>	<i>29 078 034</i>	<i>29 745 980</i>	<i>30 020 082</i>
ostatní osobní náklady-dohody	858 932	981 794	972 777	1 125 345



OSTATNÍ ČINNOSTI

Stížnosti a pochvaly

	2012	2013
Počet stížností celkem	4	1
z toho - oprávněných	2	
- neoprávněných	1 částečně důvodná	
Stížnosti vyřízené ve lhůtě do 30 dní	3	1
Stížnosti vyřízené s prodlouženou lhůtou	1	
Počet pochval celkem	4	4
z toho – na ošetřovatelskou péči	4	3
- ostatní		1

Spokojenost pacientů

Spokojenost pacientů je zjišťována formou anketních dotazníků, které jsou pravidelně vyhodnocovány. Výsledky ankety spokojenosti pacientů a klientů Městské nemocnice Hořice za rok 2013 jsou umístěny na webových stránkách nemocnice www.nemocnicehorice.cz

Nežádoucí události

důvod	2012	2013
pády a smeknutí	83	78
svévolný odchod pacienta z nemocnice	1	1
související s podáváním léků pacientovi	2	0
dekubitus vzniklý během hospitalizace	37	47
pokus o sebepoškození pacienta	1	0
jiné nežádoucí události	12	12
provozní	9	3
porušení pracovního řádu zaměstnanci	1	6
Zaměstnanci - jiné		2
C e l k e m	146	149

Sledování výskytu nežádoucích událostí je jedním z indikátorů kvality poskytované péče v nemocnici. Indikátory kvality respektují resortní cíle a zároveň doplňují vnitřní předpisy a cíle nemocnice pro daný rok. Rada kvality schvaluje tyto hodnotící parametry pro konkrétní období a pomáhá tak managementu nemocnice zefektivnit systém vnitřní kontroly.

Evidence nežádoucích událostí je vedena na předepsaných formulářích, což usnadňuje práci zaměstnanců nemocnice při provádění záznamů o nežádoucích událostech na pracovištích a urychluje informovanost odpovědných zaměstnanců, zlepšuje komunikaci a zefektivňuje zpracování údajů a přijímání nápravných opatření. Z uvedené tabulky vyplývá, že převažují pády pacientů. Pády pacientů ve zdravotnických zařízeních jsou ostře sledovaným parametrem, i když se ve většině případů jedná o sesunutí pacienta ze zabezpečeného lůžka, které se rozhodl opustit z vlastní vůle a nevyčkal příchodu ošetřujícího personálu nebo sesunutí z toaletního křesla. Prevenci pádů byla věnována řada školení nejen pro zdravotnické pracovníky, ale i pro příbuzné. U pacientů v riziku pádu byly na noční stolky umístěny informační materiály v podobě výstražných a informativních kartiček. Z toho důvodu jsou prováděna nápravná opatření ke zvýšení bezpečnosti pacientů a vyhodnocení rizik pádu u přijímaných pacientů, což

umožňuje posoudit a identifikovat pacienty s rizikem pádu a stanovit preventivní opatření.

Hodnotíme-li výskyt dekubitů jako indikátory ošetrovatelské péče, je nutné si uvědomit, že ne vždy se dá tento parametr takto hodnotit, protože je nutné se podívat na skutečnost, že za rok 2013 byl počet ošetrovacích dnů u pacientů 4. kategorie 11 323, ale v roce 2012 pouze 7 678. Nárůst ošetrovacích dnů byl i u pacientů 5. kategorie, kdy v roce 2012 bylo 13 dnů, ale v roce 2013 to byly 204 dny. Nemocnice se aktivně hlásí k celosvětovému boji prevence dekubitů, který byl podpořen světovou společností pro léčbu rány EWMA a stanovila si prevenci dekubitů jako nosný cíl ošetrovatelské péče i na rok 2014.

Mezi hodnocení nežádoucích událostí je zařazeno i hodnocení chování zaměstnanců nemocnice, kdy jsme se zaměřili především na hodnocení porušení pracovního řádu zaměstnanců, které bylo porušeno některými sanitáři tak, že došlo k ústnímu konfliktu mezi sanitářem a všeobecnou sestrou nebo sanitář předčasně opustil bez souhlasu nadřízeného pracovníka oddělení či měl pozdní příchod na pracoviště. Rozhodně nedošlo k žádnému hrubému porušení pracovní kázně nebo k hrubému chování zdravotnického personálu směrem k našim pacientům.

Pracovní úrazy

Na pracovištích nemocnice došlo celkem k sedmi pracovním úrazům. V tomto roce nebyla zaznamenána žádná nemoc z povolání

	2010	2011	2012	2013
bez pracovní neschopnosti	3	3	1	4
s pracovní neschopností	4	4	1	3
vyplacené bolestné v Kč	89 958	31 861	10 878	22 440
náhrada výdělku				59 279

Z důvodu zvýšené úrazovosti zaměstnanců byla v letošním roce jmenována komise pro pracovní úrazy, která má za úkol každý nově vzniklý pracovní úraz přešetřit, analyzovat a vyhodnotit zda nebyly porušeny stanovené bezpečnostní předpisy.

Stravovací provoz

	2010	2011	2012	2013
Počet jídel za rok				
- zaměstnanci a cizí strážníci	17 214	17 185	16 293	17 158
- pacienti	191 793	176 165	168 281	169 798
celkem	209 007	193 350	184 574	186 956

Osm pracovníků stravovacího provozu, ve složení vedoucí, nutriční terapeut, 3 kuchaři a 3 pomocní kuchaři, zajišťují celodenní stravu pro pacienty LDN a obědy pro zaměstnance a cizí strážníky (převážně důchodce dříve pracující v nemocnici).

Pod vedením zkušeného nutričního terapeuta poskytujeme základní typy diet:

- 3 – racionální
- 9 – diabetická
- 4 – šetřící
- REA – realimentační dlouhodobá dieta

Tyto diety upravujeme ve formě mleté, u diety č.9/175 a 9/S. Diety jsou připravovány i individuálně dle potřeb pacientů, závěru konziliárního šetření a aktuálního zdravotního stavu pacienta po ordinaci ošetřujícího lékaře.

Strava je poskytována 4 x denně ve formě snídaně, oběda, svačiny a večeře. Pro diabetickou dietu poskytujeme přesnídávky a druhé večeře. Dle ordinací lékaře je možné nabídnout při malnutričním stavu přidavky stravy v podobě tzv.doplňků stravy (sipping).

Hospitalizováni byli i pacienti s omezením příjmu potravy, kteří jsou dlouhodobě vyživováni pomocí speciálních výživových sond (PEG).

Pro zaměstnance a cizí strážníky je k dispozici každodenní výběr ze dvou jídel.

Likvidace odpadu

Celkové náklady na odstranění odpadů se v roce 2013 zvýšily o 46 681,50 Kč. Celkem bylo odvezeno 86,03 t odpadu, z toho 34,39 t představoval nebezpečný odpad.

	2011	2012	2013
celkem zaplaceno za odvoz odpadu-Kč	540 090,50	496 750,50	543 422,00

Likvidaci nebezpečného a komunálního odpadu, skla, plastů a biologicky rozložitelného odpadu ze stravovacího provozu nám smluvně zajišťuje firma Marius Pedersen Hradec Králové, která ještě odváží 1 x ročně drcený kuchyňský odpad z lapolu. Likvidaci komunálního odpadu a kartonového papíru zajišťují Technické služby Hořice. Použitý jedlý olej a tuk z kuchyně se skladuje ve zvláštních kontejnerech a 2x ročně je odvážen na základě uzavřené smlouvy firmou Viking Group Praha.